

## ВАЖНЫЕ МЕРЫ ПРЕДОСТОРОЖНОСТИ

При использовании электроприборов необходимо соблюдать меры предосторожности.

### Во избежание поражения электрическим током:

- Прежде чем производить чистку электроприбора, отключите его от сети.
- Не используйте электроприбор в ванне или душе, не роняйте его в воду или другие жидкости.
- Не прикасайтесь к электроприбору, который упал в воду! Немедленно отключите его от сети.

### Во избежание ожога, пожара или травмы:

- Используйте электроприбор только для тех целей, которые описаны в настоящей инструкции по эксплуатации. Не используйте аксессуары, которые не рекомендованы производителем.
- Никогда не оставляйте данный электроприбор включенным в сеть без присмотра.
- Когда электроприбор используется детьми или инвалидами, необходим тщательный контроль за его работой.
- Никогда не эксплуатируйте электроприбор, если у него повреждены шнур или вилка.
- Держите шнур подальше от нагретых поверхностей. Не тяните и не сгибайте шнур, а также не наматывайте его на электроприбор.
- Не роняйте электроприбор. Не вставляйте в его отверстия посторонние предметы.

### Гарантийные обязательства:

1. Предприятие-изготовитель гарантирует работу изделия при соблюдении условий хранения и эксплуатации.
2. Гарантийные обязательства распространяются на все виды неисправностей изделия, доказуемо вызванные несоответствием по своему качеству установленным стандартам или техническим условиям.
3. Гарантия не распространяется на неисправности, вызванные механическими повреждениями изделия в процессе эксплуатации.
4. Гарантийный срок на изделие – 12 месяцев со дня продажи.

### Гарантия не распространяется на:

- Неисправности, возникшие вследствие нарушения правил хранения и эксплуатации.
- Повреждения, вызванные чрезмерными нагрузками, ненадлежащим обращением или неправильным хранением.
- На изношенные в процессе эксплуатации составные части, имеющие ограниченный срок службы (шнуры питания, сопла, пластмассовые насадки и т.д.).
- Повреждения, вызванные попаданием внутрь посторонних предметов, веществ, жидкостей.
- Гарантийные обязательства прекращаются, если клиент предпринял попытки самостоятельного ремонта изделия или обратился в неспециализированный сервисный центр.

Для выполнения гарантийного ремонта следует предъявить документы, удостоверяющие покупку данного товара - настоящую инструкцию изделия с подписью продавца и печатью торгующей организации, а также гарантийный талон.

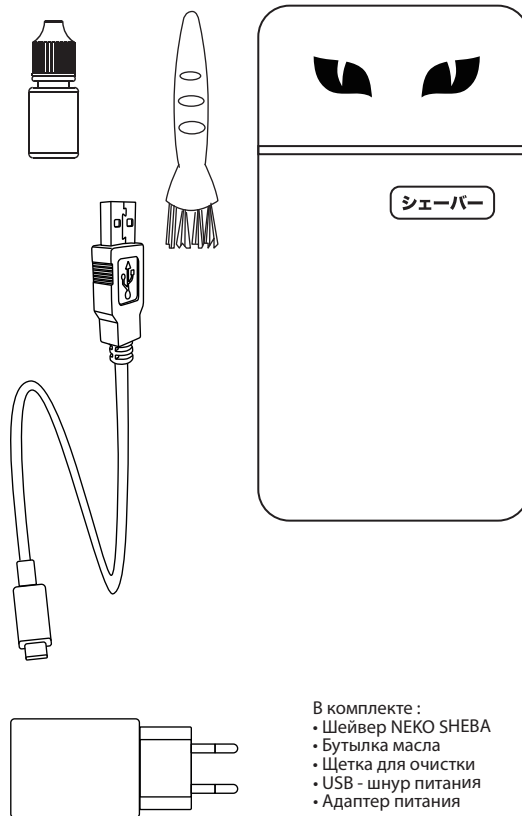
« \_\_\_\_\_ » \_\_\_\_\_ 20 \_\_\_\_ г. « \_\_\_\_\_ » \_\_\_\_\_ 20 \_\_\_\_ г.

Продавец \_\_\_\_\_ Подпись \_\_\_\_\_ Продавец \_\_\_\_\_ Подпись \_\_\_\_\_

М.П.

М.П.

# NEKO SHEBA



- В комплекте :
- Шейвер NEKO SHEBA
  - Бутылка масла
  - Щетка для очистки
  - USB - шнур питания
  - Адаптер питания

### ТЕХНИЧЕСКИЕ ХАРАКТЕРИСТИКИ

Шейвер для стрижки волос	Мотор	Рабочее напряжение: 5 В Скорость вращения мотора: 7500 об/мин
	Аккумулятор	Емкость: 800 mAh Время зарядки: 90 минут Время работы: 120 минут
Адаптер	Вход: 100-240 В, 50-60 Гц Выход: 5 V, 1000 MA	

## ИНСТРУКЦИЯ ПО ЭКСПЛУАТАЦИИ

### Важно!

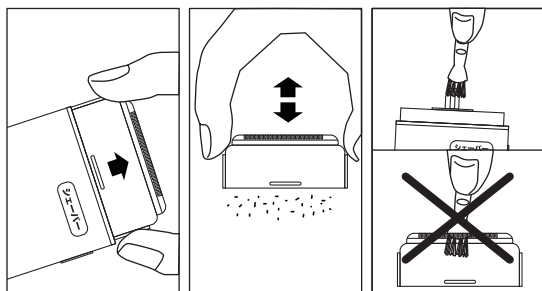
Устройство не заряжалось на заводе-изготовителе. Для достижения максимальной производительности в первый раз необходимо заряжать устройство не менее 2х часов.

Чтобы обеспечить комфортное бритье, шейвер необходимо регулярно чистить!

### Очистка шейвера кисточкой

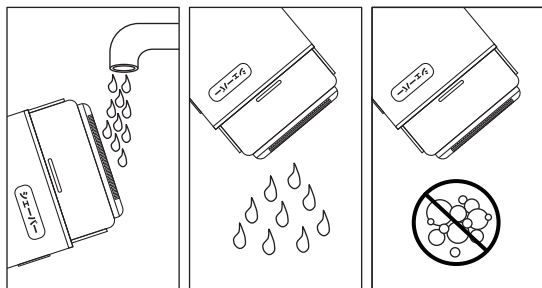
1. Снимите бритвенную головку, потянув на себя.
2. Вытряхните остатки волос и пыли.
3. Кисточкой очистите посадочное место бритвенной головки на шейвере.

Не очищайте с помощью кисти бритвенную головку!



### Очистка шейвера под водой

1. Перед очисткой отключите прибор от источника питания.
  2. Для очистки – промывайте детали бритвенной головки и место для сбора щетины теплой водой после каждого использования.
  3. После промывания стряхните остатки воды и высушите детали.
- Не используйте моющие средства.



### Важные примечания

1. Не разбирайте корпус устройства.
2. Не тяните за шнур питания непосредственно при подключении или отсоединении к источнику питания.
3. Не оставляйте без присмотра устройство на зарядке в течение длительного времени. Максимальное время зарядки не должно превышать 24 часов.
4. Устройство содержит встроенную аккумуляторную батарею. Пожалуйста, не разбирайте ее и не бросайте в огонь. Не заряжайте и не используйте устройство вблизи открытого огня или под воздействием прямых солнечных лучей.
5. Не вставляйте в работающее устройство посторонние предметы.
6. Не ремонтируйте устройство самостоятельно в случае неисправности.

### Внимание

1. Пожалуйста, убедитесь, что устройство, нож и сетка шейвера полностью сухие, прежде чем подключать их к электрической розетке.
2. Если устройство повреждено, оно может нанести вред здоровью человека, пожалуйста, не используйте его до устранения неполадок. При необходимости устройство следует отправить на техническое обслуживание.
3. Если шнур или вилка питания повреждены или работают неправильно, пожалуйста, не используйте их.
4. Только после отключения устройства от источника питания лезвия бритвенной головки можно промывать под водой.
5. Если устройство не используется в течении длительного промежутка времени, заряжайте его не реже одного раза в шесть месяцев.

Если устройство не планируется использовать в течении длительного периода времени, храните его в безопасном, прохладном, сухом месте.